

A person wearing a dark shirt and a light-colored safety vest is using a hand saw to cut a piece of wood on a workbench. The background is slightly blurred, showing a workshop environment.

Rapport de Durabilité

Responsabilité Sociétale d'Entreprise

ANPE



Avril 2021

Sommaire

1. Qui sommes-nous ?
2. Nos enjeux RSE
3. Notre stratégie RSE
4. Actions et performance Rénovation durable
5. Actions et performance Relations d'affaire responsables
6. Actions et performance Equipes compétentes et épanouies



Depuis quelques années, Ahrpe est soumis à des attentes clients de plus en plus importantes concernant sa responsabilité et ses engagements envers la société.

En réponse à ces attentes et en cohérence avec sa place d'exécutant, Ahrpe a mis en place en 2018 un bilan et un plan d'action de durabilité composé de trois piliers : rénovation durable, achats et relations d'affaires responsables et équipes compétentes et épanouies.

Ce travail a été l'occasion de découvrir de nouveaux relais de croissance et de différenciation marché essentiel au succès de notre entreprise.



Lionel Marchand
Fondateur et PDG

Qui sommes-nous ?

Maitrisez qualité, coûts et délais pour vos travaux de rénovation



Rénovation de l'habitat

Coordination des corps d'état et pilotage de la rénovation, du devis à la réception de chantier.



Particuliers

Bénéficiez du savoir-faire d'AHRPE pour votre appartement ou votre maison.



Professionnels

Siège social, local commercial, équipement public, immeubles collectifs.



Conduite de travaux

Organisation, Coordination, Suivi rigoureux, comptes-rendus hebdomadaires.

Basée sur son site de Boulogne-Billancourt (92), AHRPE intervient pour des chantiers de rénovation ou d'aménagement principalement en région parisienne (Paris, 92, 94, 93).

Créée en 1993 la société est spécialisée dans l'Amélioration de l'Habitat, la Rénovation, le Pilotage et les Etudes, aussi bien pour les particuliers (appartement, maison, immeuble, hôtel particulier) que pour les entreprises (bureaux, commerces).

AHRPE met à la disposition de ses clients particuliers ou entreprises des équipes spécialisées qui permettent aux plans conçus par les architectes de devenir réalité, avec une qualité optimale et dans le respect des délais et du budget.

Après étude du dossier concernant votre projet de rénovation ou d'aménagement, des plans d'architecte, des différents cahiers des charges, des devis, AHRPE fait le lien entre tous les intervenants, décideurs ou exécutants, intervient dans le choix des matériaux et des équipements utilisés ainsi que dans les négociations avec les sous-traitants.

La société contrôle toutes les étapes du chantier, surveille l'avancement et la qualité des travaux, étudie avec les architectes ou ingénieurs les problèmes rencontrés et veille également au respect des dispositifs de sécurité.

En 2020, la société a dû faire face à la crise sanitaire mondiale dont la première conséquence directe a été l'arrêt des chantiers lors du premier confinement le 17 mars. Un premier chantier a pu rouvrir le 23 avril avec la mise en place d'un protocole sanitaire stricte (port du masque, vérifications quotidiennes du respect des consignes pour les chantiers avec un PPSPS), suivi ensuite par le reste des chantiers AHRPE.

Malgré ce contexte, un architecte et un chargé d'affaires ont été embauchés, ainsi qu'un plombier et un plaquiste. Ces embauches permettent de répondre à la prise de commandes croissante de l'entreprise.



1 site



25
salariés



9 M€ de
CA

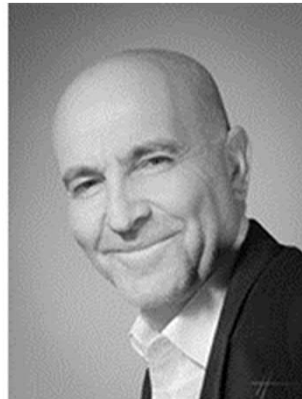
Qui sommes-nous ?

25 salariés : chargés d'affaires, architectes et spécialistes

2 dirigeants chargés de piloter, vendre les missions et coordonner les chantiers



Philippe Chassagne
Fondateur



Lionel Marchand
Fondateur

7 chargés d'affaires & architectes

2 chargés d'affaires & architectes dédiés aux particuliers

2 secrétaires

14 de salariés productifs tous corps d'état (menuisiers, électriciens, plombiers, maçon, plaquiste, parqueteurs...)

Un panel de sous-traitants partenaires tous corps d'état

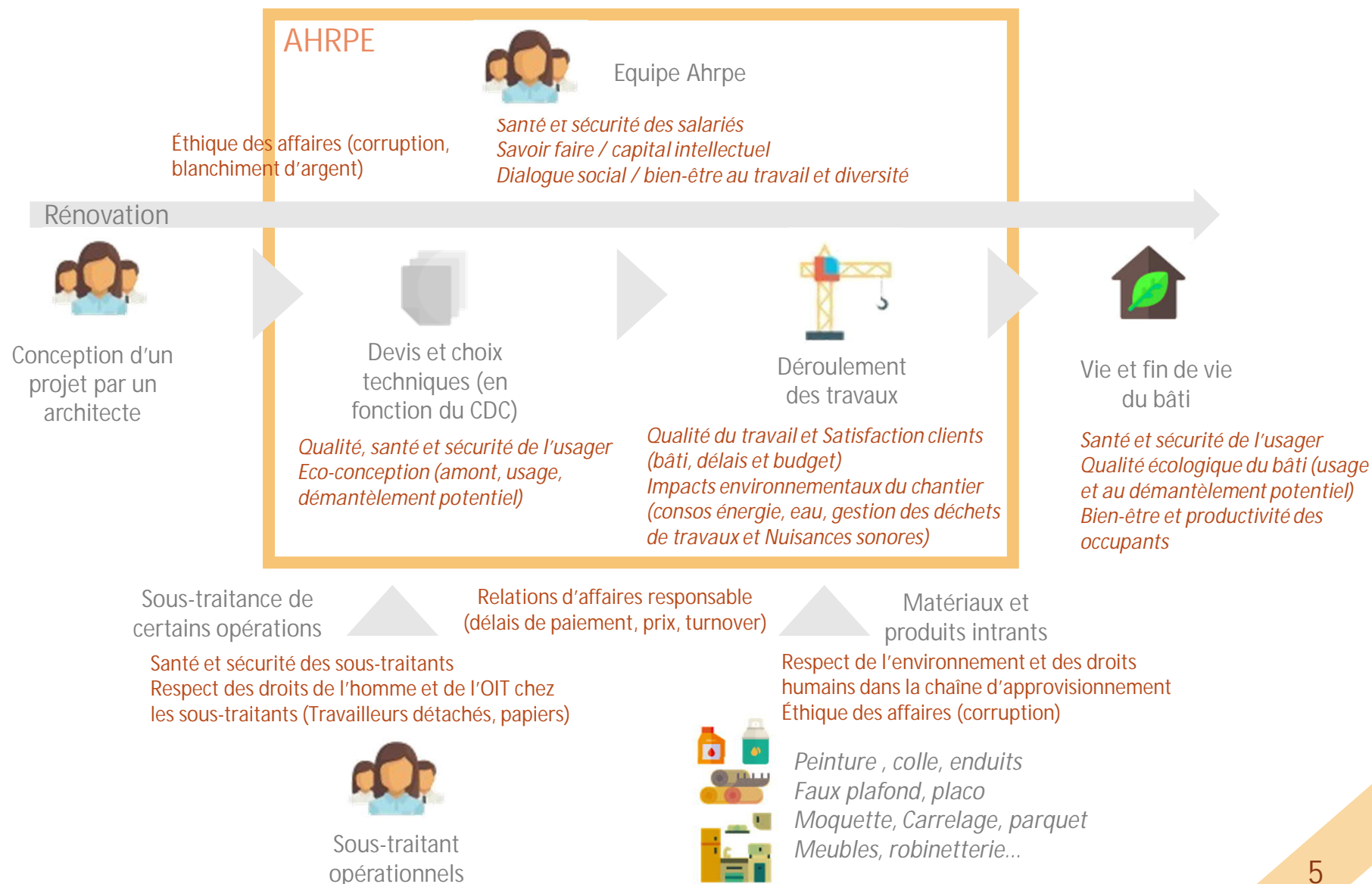
AHRPE atteint une forte qualité de service grâce à ses équipes portant des expertises en vente, architecture et production. Une partie des opérations productives est assurée par les salariés et le reste est effectué avec des sous-traitants-partenaires spécialisés tous corps d'état (plombiers, chauffagistes PGN (certifiés Gaz de France), électriciens agréés, menuisiers, carreleurs, maçons, plaquistes, maçons-corvoyeurs, ...). Ces sous-traitants composent nos équipes depuis plusieurs années et connaissent un faible turnover afin d'assurer une qualité de service irréprochable.

Nos clients sont divers :

- Architectes et maîtres d'œuvre
- Syndics et gérants d'actifs
- Grandes entreprises et banques / assurances
- Institutionnels
- Particuliers (<5% du CA)

Nos enjeux RSE

Des enjeux environnementaux et humains sur toute notre chaîne de valeur






Notre stratégie RSE

Nous nous engageons sur nos opérations, notre équipes et nos relations d'affaires

Au regard de nos enjeux RSE et des grands référentiels (ISO 26 000, GRI, Global Compact), nous avons construit une stratégie RSE correspondant à nos ambitions et celles de nos clients. Afin d'appuyer nos travaux sur des initiatives externes, AHRPE adhère au global compact depuis janvier 2019.

De plus, ce rapport a été présenté à tous les salariés par le PDG afin de déployer les actions préconisées (notamment celles sur la lutte anti-corruption et les achats responsables).

Rénovation durable 	Achats et relations d'affaires responsables 	Equipes compétentes et épanouies 
Qualité, santé et sécurité des occupants Assurer une rénovation pérenne et sécuritaire pour les occupants <ul style="list-style-type: none">• > 70% du CA avec des clients existants• 0 conflits juridiques	Achats de produits et matériaux responsables <ul style="list-style-type: none">• Maîtriser et limiter les risques sociaux et environnementaux dans la chaîne de production de nos achats• Intégrer les 4 critères d'achats responsables dans nos décisions d'achat	Respects des droits de l'homme, santé et sécurité <ul style="list-style-type: none">• 100% de nos salariés ont des papiers• 0 travailleurs détachés• 0 accidents et 0 maladies professionnelles
Limitation des impacts environnementaux de nos chantiers Limiter les impacts environnementaux de nos chantiers, notamment : <ul style="list-style-type: none">• Optimiser les consommations d'énergie et eau• Limiter le transport des matériaux et des personnes• Assurer le suivi de 100% des déchets de chantier et maximiser leurs valorisation• Limiter les nuisances sonores	Relation fournisseurs et sous-traitants responsables <ul style="list-style-type: none">• Assurer un traitement équitable et des relations pérennes avec nos fournisseurs et sous-traitants• Sensibiliser nos fournisseurs et sous-traitants à notre volonté de les voir déployer des achats responsables• 0 travailleurs détachés chez nous ou nos sous-traitants	Savoir-faire, capital intellectuel et diversité <ul style="list-style-type: none">• Posséder l'ensemble des habilitations nécessaires au bon déroulement de nos projets• Assurer un haut niveau d'expérience et un faible turnover de nos salariés• Assurer la diversité au sein de nos équipes
Qualité écologique de nos rénovations et promotion de l'eco-conception <ul style="list-style-type: none">• Viser un optimum écologique lors de nos rénovations (usage et fin de vie) malgré notre position d'exécutant• Répondre à des consultations visant la certification (> 40% de nos chantiers certifiés annuels)• Être force de proposition sur les sujets écologiques pour des chantiers sans maître d'œuvre	Ethique des affaires 0 corruption (fournisseurs comme salariés) 0 blanchiment d'argent (maintien d'un CA particulier <5%)	Dialogue social, bien-être au travail et limitation de l'impact écologique <ul style="list-style-type: none">• Assurer une écoute active et une rétention maximum des salariés



Rénovation durable

Rénovation durable

Qualité, santé et sécurité des occupants

DÉFINITION DU SUJET : POLITIQUE

- Assurer une rénovation pérenne et sécuritaire pour les occupants
 - Assurer la sécurité des occupants lors de travaux en sites occupés (prévention, gestion des flux de personnes...) et après travaux (sécurité électrique, verres coupants, risques d'effondrement)
- Assurer la santé des occupants (COV et qualité de l'air, plomb, amiante, REACH / CMR...)
- > 70% du CA avec des clients existants
- 0 conflits juridiques

Le bien-être et la productivité des occupants est un sujet traité par les architectes et nous n'avons pas de marge de manœuvre pour être force de proposition à ce sujet

PERFORMANCE

- Renouvellement confiance : 85% du CA est un renouvellement de client
- 15% de nouveaux clients en 2020
- Plaintes / conflits juridiques : aucune en cours

ACTIONS RÉALISÉES

Qualité :

- Encadrement et suivi fort (suivi quotidien, voire permanent suivant la taille du chantier, de toutes les opérations et les affaires)
- Equipe d'expérience et compétente (l'équipe d'encadrement a au minimum 10 ans d'expérience et / ou une qualification technique (ingénieurs spécialisés dans la bâtiment))
- Expertises techniques intégrées aux équipes et travail sur le long terme avec les prestataires (3 ans pour le partenariat le plus court, en moyenne plus de 10 ans)

Sécurité et santé des occupants :

- Ahrpe génère un PPSPS pour les opérations importantes (plan particulier de sécurité et de protection de la santé) qui détaille les mesures de sécurité pour les salariés et sous-traitants
- Présence d'un coordinateur sécurité en charge de transmettre un plan général de coordination sécurité (externe à Ahrpe) en cas de sites occupés ou s'il y a plus de 2 entreprises sur site
- Lors de travaux en sites occupés : Ahrpe met en place des procédures simples visant à tenir les occupants à l'écart des travaux : Horaires décalés adaptés aux besoins des occupants, balisage des travaux et redistribution des flux de passage et site fermé en cas d'amiante
- Sécurité après travaux :
 - Mise en place systématique de verres sécurité suivant les types d'usage
 - Vérification par un bureau de contrôle de la sécurité des installations électriques
 - Accréditation RGE (Reconnu garant de l'environnement), Amiante (SS4), plomb et PGN (professionnel gaz naturel) pour les particuliers
 - Pour une rénovation complète d'installation électrique pour un particulier, transmission d'un consuel (document justificatif de respect des normes pour les installations électriques)
 - Qualité de l'air & COV : usage de peinture à l'eau très majoritairement

ACTIONS À VENIR

- Creuser les actions sur les meubles et la ventilation sur la qualité de l'air (CTA pour les rénovations de bureaux et VMC pour les particuliers)

Rénovation durable

Limitation des impacts environnementaux de nos chantiers

DÉFINITION DU SUJET : POLITIQUE

Limitier les impacts
environnementaux de nos
chantiers, notamment :

- Optimiser les consommations d'énergie et eau
- Limiter le transport des matériaux et des personnes
- Assurer le suivi de 100% des déchets de chantier et maximiser leurs valorisations
- Limiter les nuisances sonores

PERFORMANCE

- 11 933,94 litres et 13 786,99€ HT par an pour 16 véhicules
- 745,87 litres d'essence et diesel / an / véhicule
- 90% de nos déchets sont valorisés avec le prestataire Suez

ACTIONS RÉALISÉES

- Énergie : pas d'utilisation de groupes électrogènes. Utilisation ponctuelle d'électricité du site et relevés via compteurs
- Eau : consommations d'eau non significatives (juste pour couler un peu de béton)
- Transport de gravats, déplacements sur site et rondes surveillance des travaux :
 - Faveur au transport en commun pour les déplacements dans Paris intra-muros (amènent les outils avec la voiture puis vont sur le chantier en transport en commun).
 - Mise en place d'une ronde avec un véhicule qui réalise les livraisons et la mise en décharge afin d'optimiser les flux.
 - Investissements dans les véhicules bas carbone (flotte de 10 véhicules et 6 scooters) : 2 scooters électriques, 1 voiture hybride. Investissement dans un second véhicule hybride en 2020.
- Matières et déchets :
 - Les matières dangereuses sont stockées dans des espaces cantonnés, puis mises en décharges spécialisées par un prestataire. Tous les BSD des matières dangereuses sont vérifiés et stockés (notamment vérification des fins de vie). Des visites quotidiennes sont organisées dans le cadre des certifications BREEAM, avec vérification des BSD.
 - Tri sommaire de l'alu et de l'acier sur chantier (ex : alu séparé du placo). Contrat de gestion des déchets courants avec Suez-Veolia. Ces déchets sont valorisés à 90% grâce à la mise en place de nouvelles technologies de tri (séparateurs optiques équipés de scanner à H.D., tri mécano-biologique pour séparer et préparer les matières valorisables, robots trieurs...).
 - ARHPE a publié une newsletter sur son site et sur LinkedIn afin de sensibiliser ses clients, sous-traitants, fournisseurs et le grand public à l'importance du tri des déchets.
- Nuisances sonores : Usage de matériel permettant de limiter le bruit des travaux (ex: broc, broyeur au lieu de marteau piqueur).
- Poussières : des brumisateurs sont installés sur certains chantiers pour limiter les nuisances, notamment dans le cadre de travaux de désamiantage.

ACTIONS À VENIR

- Continuer à investir pour une flotte de véhicules plus propres (hybrides ou électriques)
- Assurer la traçabilité de tous les déchets (uniquement déchets spéciaux actuellement)

DÉFINITION DU SUJET : POLITIQUE

- Répondre à des consultations visant la certification (> 40% de nos chantiers certifiés annuels)
- Viser un optimum écologique lors de nos rénovations (usage - efficacité énergie, carbone, eau - et fin de vie - obsolescence, démantèlement, traitement en fin de vie)
- Être force de proposition au-delà du cahier des charges afin de promouvoir des solutions eco-efficaces (chantiers sans maître d'œuvre)

PERFORMANCE

40 % de chantiers certifiés (HQE ou BREEAM)

60 % restant : résidentiel, petites opérations tertiaires

ACTIONS RÉALISÉES

- Certification de plus de 40% de nos chantiers
- Pour les autres chantiers, la majorité de nos travaux présentent un gain en efficacité énergétique : installation de leds, isolation thermique, double vitrage...
- Sensibilisation des clients particuliers à la fiscalité verte, notamment vis-à-vis des fenêtres
- Un travail de sensibilisation est réalisé auprès des particuliers pour le choix des produits : valorisation des produits made in France

Réutilisation des matériaux :

- Récupération des cloisons de bureaux en verre et distribution à une association à la demande d'un client
- Revêtement de sol bois récupéré et réutilisé pour la terrasse du siège

ACTIONS À VENIR

- Creuser la possibilité de mettre en place des CPE ou GPE
- Développer la capacité à être force de proposition sur de l'optimisation écologique (aspects techniques) : développer des connaissances et mettre des matériaux à disposition pour proposer des alternatives vertes sur certains matériaux / produits
- Favoriser la réponse aux consultations avec certification
- Généraliser la pratique de se renseigner sur les attentes et objectifs des clients sur la RSE (notamment via leurs rapports RSE)



Relations d'affaires responsables

Relations d'affaires responsables

Achats de produits et matériaux responsables

DÉFINITION DU SUJET : POLITIQUE

- Maîtriser et limiter les risques sociaux et environnementaux dans la chaîne de production de nos achats (fab., prod. et transport)
- Intégrer les 4 critères d'achats responsables dans nos d'achat

Nos achats : bois, produits chimiques (colle, enduits, peinture), plâtre, fenêtres (bois, alu, PVC), faux plafond, placo, moquette, carrelage, meubles, robinetterie, toilettes...

CRITERES MACRO d'ACHATS RESPONSABLES

- Proximité de production et fabrication
- Certification green (FSC, sans solvant, bio, pas de minerais de conflit...)
- Caractère renouvelable de la production du matériau (bois issu de forêt durable, faveur aux matériaux naturels et renouvelables vs matériaux de synthèse, sable issu de carrière...)

PERFORMANCE

98,5% des achats réalisés auprès de fournisseurs français et 1,5% en Europe

ACTIONS RÉALISÉES

- Définition de critères macro d'achats responsables
- Certification d'une partie des projets (40% en 2020). Cela apporte naturellement de bonnes pratiques d'achats
- 98,5% des achats réalisés auprès de fournisseurs français et 1,5% auprès de fournisseurs européens. Cela apporte naturellement une meilleure traçabilité et de bonnes pratiques d'achats. Faveur quasi-systématique sur les choix Made in Europe ou Made in France.

Actions par matériaux :

- Isolants : faveur aux matières naturelles (ex : chanvre au lieu de laine de verre)
- Bois : faveur aux essences locales (chêne, pin) provenant d'Europe. Usage très limité des bois exotiques
- Carrelage : provenance Europe ou France
- Remblais : Procédure pour utiliser les déchets sur place quand cela est possible
- Tuiles : issues d'usines en France
- Vitrage : nous nous approvisionnons auprès de Saint-Gobain, et nous nous fions à leurs engagements RSE.
- Radiateurs électriques français connectés, proposant une gestion intelligente de la consommation.

ACTIONS À VENIR

- Diffuser les critères d'achats responsables aux équipes et viser l'intégration minimum de 2 critères dans l'acte d'achat. Notamment :
 - inclure la provenance du sable dans le CDC des grossistes verre et béton
 - Inclure la certification ou une part de matériaux recyclés et la provenance pour le bois
 - Inclure une part de matériaux recyclés, la localisation des mines et les conditions d'extraction et de fonte (Pollution des sols, GES, santé / Sécurité et droits de l'homme) pour l'acier, l'aluminium et les minerais des cales électriques
 - Inclure une part de matériaux recyclés et les impacts des fours pour le carrelage
 - Inclure l'usage de matières naturelles sans pesticides et le respect des droits humains dans la production des moquettes
 - Inclure des considérations pour le respect des droits de l'homme dans la confection des tissus des stores ou des produits acoustiques
- Interroger systématiquement les fournisseurs sur la provenance, les éventuels certification et la gestion des risques sociaux sur l'ensemble de la chaîne d'approvisionnement des produits achetés.

DÉFINITION DU SUJET : POLITIQUE

- Assurer un traitement équitable et des relations pérennes avec nos fournisseurs et sous-traitants
- Sensibiliser nos fournisseurs et sous-traitants à notre volonté de les voir déployer des achats responsables
- 0 travailleurs détachés chez nous ou nos sous-traitants

PERFORMANCE

- Aucun travailleurs détachés dans nos opérations ou chez nos sous-traitants
- Aucun conflit avec des fournisseurs ou sous-traitants

ACTIONS RÉALISÉES

- Volonté de ne pas faire intervenir de travailleurs détachés
- Délais de paiement : Volonté de ne pas trop cascader les retards de paiement des gros clients sur les petits fournisseurs et sous-traitants. Le Covid n'a pas impacté les délais de paiement.
- Demande des papiers et vérification des cartes d'identités par Ahrpe à chaque visite de chantier (en complément des travaux réalisés par la CRAMIF)
- En cas de présence de personnes sans papier, tentative d'aide administrative à l'obtention des papiers
- Fournisseurs : Base de 250 fournisseurs, travail régulier avec une trentaine qui sont des fournisseurs historiques présents depuis la création de la boîte.
- Sous-traitants :
 - 20 sous-traitants réguliers (plus de 10 ans d'ancienneté) qui représentent 70% de la sous-traitance (une centaine de sociétés en tout afin de couvrir les expertises ponctuelles)
 - Déclaration systématique des sous-traitants auprès des clients. Vérification de leurs statuts et de leur cartes Pro BTP.

ACTIONS À VENIR

- Suivre les délais de paiement
- Reporting au client sur les sous-traitants
- Systématiser la vérification des informations des fournisseurs et sous-traitants (assurances, rapports RSE...)

Relation d'affaires responsables

Ethique des affaires

DÉFINITION DU SUJET : POLITIQUE

- Limiter les risques de corruption de la part d'un fournisseur (0 cas avéré)
- Limiter les risques de corruption de la part d'un salarié Ahrpe vers un client (0 cas avéré)
- Lutte anti-blanchiment d'argent notamment pour les particuliers (0 cas avéré et maintien d'un CA particulier <5%)

PERFORMANCE

<5% du CA pour des particuliers

ACTIONS RÉALISÉES

À l'embauche, les employés sont sensibilisés à la corruption.

- Corruption fournisseurs :
 - Cadeaux sous-forme de chèques cadeaux, places, déjeuners (max. 3 000 € en cumulé sur l'année par fournisseurs)
 - Validation systématique de toute nouvelle contractualisation par le PDG

Corruption client :

- Cadeaux sous-forme de chèques cadeaux, places, déjeuners (max. 400 € en cumulé sur l'année par client). Tout cadeau est validé par le PDG
- Lutte anti-blanchiment et détournement :
 - TVA des sous-traitants payée directement par AHRPE pour limiter les impayés des TVA
 - 1 000 € de paiement en cash maximum
 - Brèves enquêtes sur les particuliers notamment sur Google
- Charte éthique :
 - Bonnes pratiques sur les cadeaux et les avantages signés par tous les collaborateurs
 - Définition des fautes graves et mesures prises en cas de défaillance
 - Engagement de Ahrpe sur l'éthique des affaires
 - Charte intégrée dans les contrats de travail
 - Sensibilisation d'une heure sur le rapport RSE et la charte éthique

Gestion et protection des données personnelles :

- De par la taille de notre entreprise et la nature de nos communications (vers nos clients seulement, jamais au grand public), nous ne sommes pas soumis à un risque significatif concernant la gestion des données personnelles. Nous n'avons pour le moment reçu aucune demande, de nos salariés, ou de nos clients, d'accès ou de suppression des données personnelles.

ACTIONS À VENIR

- Gestion des données personnelles : création d'un registre de demande d'accès aux données personnes.



Equipes compétentes et épanouies

Equipes compétentes et épanouies

Respects des droits de l'homme, santé et sécurité

DÉFINITION DU SUJET : POLITIQUE

S'assurer du respect des droits humains dans nos opérations et chez les sous-traitants :

- 100% de nos salariés ont des papiers
- 0 travailleur détaché

Limitier les risques liés à la santé et sécurité des salariés

- 0 accidents et 0 maladies professionnelles

PERFORMANCE

- 0 travailleurs détachés et aucun cas de travailleurs sans papier détecté ces 5 dernières années
- 1 accident en 20 ans (légère coupure d'un doigt) sur une machine coupante
- 100% des salariés sont en règle avec la réglementation française

ACTIONS RÉALISÉES

- Respect des droits de l'homme :
 - Vérification des papiers de nos ouvriers et sous-traitants
- Santé et sécurité :
 - Affichage d'un règlement sur chantier : port de chaussures adaptées, port du casque, port de vêtements adaptés (lunette, masque). Le chargé d'encadrement vérifie l'application systématique de ces mesures
 - Trajets dans Paris en transport en commun pour les salariés, sauf le coordinateur de chantier qui se déplace de chantiers en chantier en véhicule toute la journée
 - Suivi de l'accidentologie via les coordinateurs SPS pour les employés et les sous-traitants travaillant exclusivement avec AHRPE
- Points spécifiques :
 - Amiante : coffrage mais pas manipulation. 2 opérateurs formés spécifiquement
 - Plomb : procédure spécifique qui peut être réalisée par un opérateur formé.
 - Opérations électriques : mise en sécurité, consignation...
 - Travail en hauteur/extérieur : installations d'échafaudages, gardes corps et port de harnais
 - Port de charges : charges raisonnables : 15-20 kg sur un sac de ciment classique. Utilisation d'engins de manutention si charges plus lourdes
 - Usage de machine : balisage de sécurité
- Covid :
 - Mise en place d'un dispositif de chômage partiel pendant le premier confinement
 - Distribution de masques et gel aux employés et aux sous-traitants travaillant exclusivement avec AHRPE

ACTIONS À VENIR

- Continuer d'être à l'écoute des besoins des salariés et sous-traitants
- Continuer d'informer les employés et sous-traitants des mesures de sécurité
- S'informer de nouvelles techniques pour réduire les tâches répétitives et/ou pénibles

Equipes compétentes et épanouies

Savoir-faire, capital intellectuel et diversité

DÉFINITION DU SUJET : POLITIQUE

- Posséder l'ensemble des habilitations et compétences (Ventes, expertises techniques (REACH, sécurité, amiante...) et production) nécessaires au bon déroulement de nos projets
- Assurer un haut niveau d'expérience et un faible turnover de nos salariés
- Assurer la diversité au sein de nos équipes

PERFORMANCE

4 départs en 2018

4 départs en 2019

4 départs en 2020

16% de femmes (2 secrétaires, 2 chargées d'affaires)

0% personnes en situation de handicap

ACTIONS RÉALISÉES

- Habilitations : RGE, PGN, Amiante SS4 (intervention indirecte), Plomb, sécurité électrique...
- Compétences : fort niveau d'expérience de la majorité des salariés
 - Chargés d'affaires : entre 5 et 10 ans d'expérience
 - Opérationnels : entre 10 et 20 ans d'expérience
- Formation 2018 : RSE & EcoVadis
- Formation 2019 : Habilitation Electrique Basse Tension – InitialeBR
- De par la taille de notre entreprise, nous répondons aux formations selon les besoins et la nécessité de renouveler des qualifications déjà existantes, nous n'avons pas de nécessité de mettre en place un plan de formation formalisé.

ACTIONS À VENIR

- Formation amiante SS3 (intervention directe)
- Former les salariés cibles :
 - Formation sur les marchés publics ou embauche d'un salarié dédié
 - Formation logiciel pour les architectes
- Intégrer la demande de bilan de formation / demande de formation lors des entretiens annuels
- Viser la discrimination positive de femmes et personnes en situation de handicap dans le recrutement

Equipes compétentes et épanouies

Dialogue social, bien-être au travail et limitation de l'impact écologique

DÉFINITION DU SUJET : POLITIQUE

- Assurer une écoute active et une rétention maximum des salariés

PERFORMANCE

- Les salariés ont une ancienneté moyenne de 10 ans
- 4 recrutements cette année
- Les consommations électriques 2020 du site sont de : (6616,70 €, 36867 kWh soit une baisse d'environ 1 394 kWh par rapport à l'année 2019)

ACTIONS RÉALISÉES

Dialogue social :

- Entretiens annuels avec chaque salarié
- Management à l'écoute des attentes de chacun (ex : adaptation des horaires de travail)

Bien-être et avantages :

- Couverture mutuelle, remboursement transports en commun à 50%
- 100 € de cadeaux par enfant pour Noël
- Remboursement de 20€ par mois de téléphone pour tous (sauf secrétaires)
- Prime annuelle
- Machine à café gratuite pour tous les salariés et rénovation et espaces de rangements dans la cuisine
- Aménagement de la terrasse au siège pour les repas en plein air et espace de repos

Covid :

- Mise à disposition d'une voiture en covoiturage pour les secrétaires afin d'éviter les transports en commun lors des déplacements professionnels pendant le confinement
- Télétravail favorisé par la distribution d'ordinateurs portables pour les chargés d'affaires afin de garantir plus de flexibilité

Limitation de l'impact écologique :

- Achat de 2 scooters électriques pour les déplacements professionnels
- Achat d'un véhicule hybride
- Les bureaux ont été rénovés il y a moins de 4 ans pour plus d'espace par employés (200 m² de bureaux)
- Réemploi de matériaux issus d'un chantier pour l'aménagement de la terrasse du siège
- Achat de téléphones reconditionnés plutôt que neufs pour les salariés
- Impressions RV, noir et blanc et recyclage du papier imprimé sur une face
- Capsules de café recyclées
- Souscription à un contrat vert d'électricité

ACTIONS À VENIR

- Remboursement à 100% des transports en commun et des vélos
- Déploiement d'actions simples de sensibilisation aux écogestes : télétravail, achat de matériel energy star, augmentation des temps d'amortissement des meubles et du matériel informatique...
- Initiative sociétale auprès d'une mairie de collecte des déchets dans la rue par les l'équipe AHRPE
- Remise en place d'un séminaire d'entreprise à l'étranger (annulé à cause de la crise sanitaire) et des déjeuners d'équipes

Table de correspondance Global Compact

Ahrpe est adhérent au Global Compact et s'engage sur ces 10 principes fondamentaux. Chaque année le Groupe communique une COP (Communication On Progress), publiée sur le site du Global Compact. Le présent rapport constitue la COP de Ahrpe pour l'année 2019

● correspondance totale / ○ pas de correspondance / ● correspondance partielle			
n°	10 principes du Global Compact	Chapitre	Corresp.
	Droits de l'homme		
1	Les entreprises sont invitées à promouvoir et à respecter la protection du droit international relatif aux droits de l'Homme.	Achats et relations d'affaires responsables /	●
2	Les entreprises sont invitées à veiller à ne pas se rendre complices de violations des droits de l'Homme.	Achats de produits et matériaux responsables	●
	Normes internationales du travail		
3	Les entreprises sont invitées à respecter la liberté d'association et à reconnaître le droit de négociation collective.	Equipe compétente et épanouie / Dialogue social, bien-être au travail et limitation de l'impact écologique	●
4	Les entreprises sont invitées à contribuer à l'élimination de toutes les formes de travail forcé ou obligatoire.	Equipe compétente et épanouie / Respects des droits de l'homme, santé et sécurité	●
5	Les entreprises sont invitées à contribuer à l'abolition effective du travail des enfants.		●
6	Les entreprises sont invitées à contribuer à l'élimination de toute discrimination en matière d'emploi et de profession.	Equipe compétente et épanouie / Savoir-faire, capital intellectuel et diversité	●
	Environnement		
7	Les entreprises sont invitées à appliquer l'approche de précaution face aux problèmes touchant à l'environnement.	Rénovation durable / Qualité, santé et sécurité des occupants	●
8	Les entreprises sont invitées à prendre des initiatives tendant à promouvoir une plus grande responsabilité en matière d'environnement	Rénovation durable / Limitation des impacts environnementaux de nos chantiers	●
9	Les entreprises sont invitées à favoriser la mise au point et la diffusion de technologies respectueuses de l'environnement.	Rénovation durable / Qualité écologique de nos rénovations et promotion de l'eco-conception	●
	Lutte contre la corruption		
10	Les entreprises sont invitées à agir contre la corruption sous toutes ses formes, y compris l'extorsion de fonds et les pots-de-vin.	Achats et relations d'affaires responsables / Ethique des affaires	●